



POTRZEBY

**KULTURALNE
MIESZKAŃCÓW**

GMINY OLSZTYNEK

Olsztynek 2021

Wprowadzenie

Pandemia koronawirusa znacząco wpłynęła na funkcjonowanie sektora kultury. Odczuli to zarówno odbiorcy jak i pracownicy instytucji kultury. Ograniczenie dostępu do aktywności kulturalnej było z pewnością odczuwalne i uciążliwe dla Polek i Polaków.¹ W związku z ogłoszeniem w Polsce stanu zagrożenia epidemicznego ograniczona została możliwość prowadzenia działalności m.in. przez biblioteki publiczne, instytucje kultury, kina, teatry i muzea. Instytucje z dnia na dzień musiały zamknąć swoje obiekty. Wprowadzone ograniczenia spowodowały zmiany w funkcjonowaniu podmiotów działających w obszarze kultury. W krótkim czasie cały sektor musiał przystosować się do nowej sytuacji. Część jednostek w tym czasie nie podejmowała żadnej działalności związanej z przygotowaniem i udostępnianiem oferty kulturalnej, a część starała się dotrzeć do odbiorcy udostępniając swoją ofertę w internecie.²

W 2020 r. pandemia COVID-19 miała istotny wpływ na działalność centrów kultury, domów kultury, ośrodków kultury, klubów i świetlic. Liczba podmiotów, które z tego powodu ograniczyły prowadzenie działalności kulturalnej wyniosła 69%. W porównaniu z 2019 r. liczba zorganizowanych imprez spadła o 50,4%, natomiast liczba uczestników zmniejszyła się o 64,4%. W 2020 r. działalność kulturalną za pośrednictwem internetu prowadziło 43,9% centrów kultury, domów kultury, ośrodków kultury, klubów i świetlic, które udostępniły 32,7 tys. imprez oraz 0,6 tys. kursów.³

W przypadku bibliotek obsługiwano jedynie zwroty i wydawano rezerwacje w wyznaczonych punktach. W 2020 r. liczba imprez zorganizowanych przez biblioteki publiczne, w porównaniu z 2019 r. spadła o 59%, przy czym zorganizowane imprezy zdecydowanie częściej miały charakter wirtualny. Ponadto w porównaniu z 2019 r. liczba czytelników spadła o 17,8%, a wypożyczeń o 24,5%.⁴

Wprowadzono ograniczenia w organizowaniu imprez masowych. W porównaniu z 2019 r. liczba zorganizowanych masowych imprez artystyczno-rozrywkowych spadła o 89,5%, a masowych imprez sportowych o 64,6%. W porównaniu z 2019 r. liczba imprez masowych zorganizowanych w obiektach zamkniętych spadła ponad 3-krotnie, a na terenie otwartym – ponad 8-krotnie.⁵

W 2020 r. z powodu sytuacji epidemicznej związanej z COVID-19 działalność kin została czasowo ograniczona. W porównaniu z 2019 r. kina stały się wyświetliły o 50,1% mniej senasów i zgromadziły o 68,4% mniej widzów. W 2020 r. prowadzenie działalności kulturalnej ograniczyło 86,1% kin stałych.⁶

W 2020 r. 50,9% muzeów i oddziałów muzealnych ograniczyło prowadzenie działalności kulturalnej z powodu COVID-19. Od czerwca do października 2020 r. ponad 80% podmiotów prowadziło działalność kulturalną bez ograniczeń. Muzea i oddziały muzealne realizowały część oferty poprzez Internet – w formie on-line. W porównaniu z 2019 r. liczba stacjonarnych wystaw czasowych w kraju spadła o 40% a stałych – o 8,7%. Liczba zwiedzających była mniejsza o 23,6 mln.⁷

W badaniu prowadzonym przez Narodowe Centrum Kultury w 2020 r., 60% ankietowanych zadeklarowało, że brakuje im udziału w wydarzeniach kulturalnych „na żywo”. Brak możliwości uczestnictwa w kulturze instytucjonalnej, chociaż mniej dotkliwy niż ograniczenia w innych sferach, był mimo wszystko dość często odczuwany.

¹ Narodowe Centrum Kultury, *Rocznik Kultury Polskiej 2020*

² Źródło danych GUS

³ Źródło danych GUS *Działalność centrów kultury, domów kultury, ośrodków kultury, klubów i świetlic w 2020 r.*

⁴ Źródło danych GUS *Biblioteki publiczne w 2020 r.*

⁵ Źródło danych GUS *Imprezy masowe w 2020 r.*

⁶ Źródło danych GUS *Kinematografia w 2020 r.*

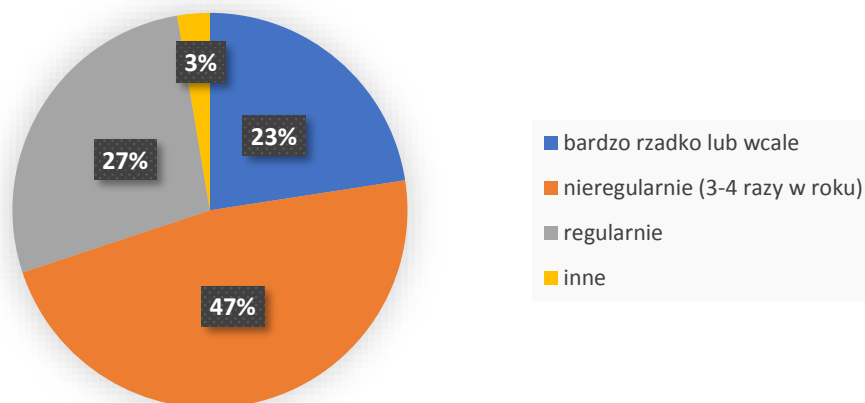
⁷ Źródło danych GUS *Działalność muzeów w 2020 r.*

Mimo poluzowania obostrzeń sytuacja w dalszym ciągu wymaga zachowania ostrożności. Instytucje kultury stoją obecnie przed olbrzymim wyzwaniem polegającym na wypracowywaniu nowych rozwiązań pozwalających na utrzymanie relacji z odbiorcami, uwzględniając aktualną specyfikę. Należy przy tym pamiętać, że instytucje kultury, mimo nowej rzeczywistości, mierzą się ze starymi problemami. Jednym z najważniejszych czynników, który wpływa na jakość funkcjonowania podmiotów działających w sektorze kultury są posiadane zasoby – finansowe i rzeczowe, w tym infrastrukturalne. Na tym polu jest jeszcze sporo do zrobienia. Z badań przeprowadzonych przez Narodowe Centrum Kultury w 2019 roku wynika, że niemal połowa badanych instytucji zmagą się z brakiem odpowiedniej liczby pracowników w stosunku do zadań przed nią postawionych. Uczestnicy badania podkreślali, że działając w środowisku ograniczonych zasobów, muszą wypełniać szereg różnych funkcji.

Ważnym czynnikiem w działalności tychże instytucji jest odpowiadanie na lokalne potrzeby. Temu zagadnieniu poświęcone jest niniejsze opracowanie. W celu poznania opinii i potrzeb mieszkańców gminy Olsztynek dotyczących oferty kulturalnej przeprowadzono badanie ankietowe z wykorzystaniem formularza Google. Ankieta była anonimowa i została wypełniona przez **226 mieszkańców gminy Olsztynek**. Poniżej przedstawiono wyniki.

Wyniki badań

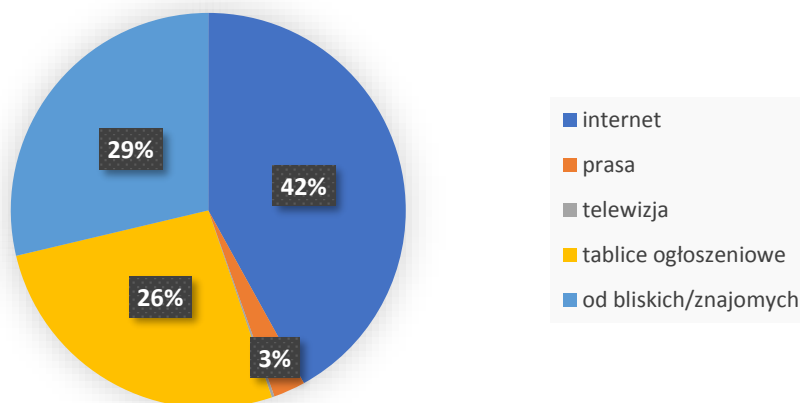
Wykres 1 Jak często bierze Pani/Pan udział w imprezach kulturalnych organizowanych na terenie gminy Olsztynek (koncerty, festyny, warsztaty, konkursy, wystawy, pokazy itp.)?



Źródło: opracowanie własne na podstawie wyników ankiet

Blisko połowa ankietowanych deklaruwała, że bierze udział w imprezach kulturalnych organizowanych na terenie gminy Olsztynek nieregularnie (3-4 razy w roku). Regularnie uczestniczy 27%, natomiast bardzo rzadko lub wcale 23%. W przypadku odpowiedzi „inne” deklarowano korzystanie z oferty innych miast/gmin oraz Kina Grunwald ze względu na modernizację oraz nowości filmowe.

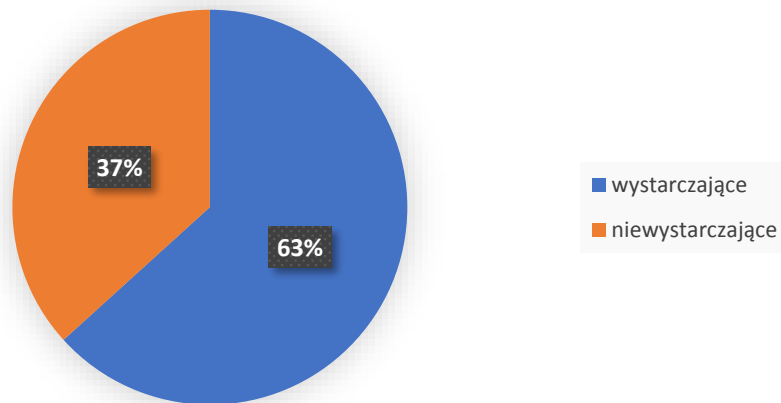
Wykres 2 Skąd czerpie Pani/Pan informacje o ofercie kulturalnej w gminie Olsztynek?



Źródło: opracowanie własne na podstawie wyników ankiet

Najwięcej ankietowanych czerpie informacje o ofercie kulturalnej w gminie z internetu (42%). W dalszej kolejności są znajomi (29%) i tablice ogłoszeniowe (26%). Najmniej popularna jest prasa (3%) i telewizja (<1%).

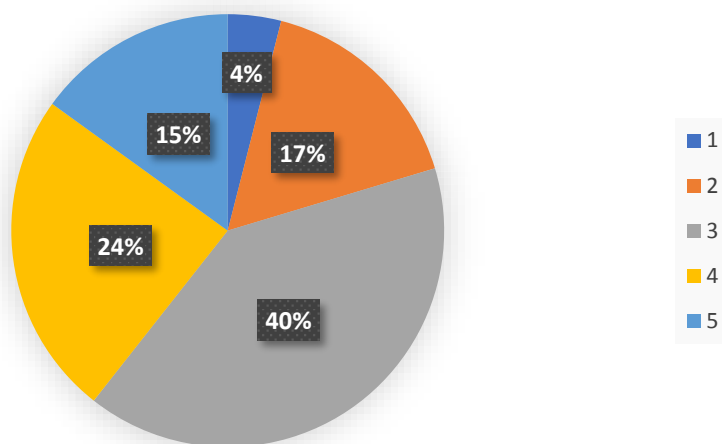
Wykres 3 Informacje o ofercie kulturalnej w gminie Olsztynek są:



Źródło: opracowanie własne na podstawie wyników ankiet

63% ankietowanych uważa, że informacje o ofercie kulturalnej w gminie Olsztynek są wystarczające.

Wykres 4 Jak ocenia Pani/Pan ofertę kulturalną w gminie Olsztynek? 1 oznacza najniższą ocenę, 5 najwyższą)



Źródło: opracowanie własne na podstawie wyników ankiet

Oferta kulturalna w gminie Olsztynek została oceniona **średnio na 3,3**. 39% ankietowanych oceniło ofertę kulturalną wyżej niż wynosi średnia.

Ankietowanych poproszono o uzasadnienie oceny. W tej części przekazano wiele opinii o różnym charakterze. Były wśród nich zarówno komentarze pozytywne jak i negatywne oraz opinie i konkretne pomysły lub propozycje. Wielokrotnie zwracano uwagę, że ogólna sytuacja na świecie, związana z Covid-19, spowodowała ograniczenie oferty i z tego powodu ciężko jest dokonać jednoznacznej oceny.

Wśród pozytywnych opinii dominowały głosy, że jest dobrze (choć podkreślano, że mogłoby być lepiej), dużo się dzieje. Jest dużo atrakcji dla dzieci i młodzieży. Oferta kulturalna (jak na małe miasteczko) jest wystarczająca, bogata, urozmaicona, na wysokim poziomie i dla każdego (dla każdej grupy wiekowej). Wszystko jest zapięte na ostatni guzik, dobrze zorganizowane. Z roku na rok oferta

kulturalna jest coraz ciekawsza. Miejski Dom Kultury w Olsztynku daje z siebie wszystko. Zwrócono uwagę, że wydarzeń jest sporo, ale nie zawsze trafiają w gust.

Atutem jest kino – wysoko oceniane. Dobrze postrzegano promocję i przekaz. Jeden z ankietowanych zwrócił uwagę, że rozwinęły się zajęcia taneczne i jest spory wybór zajęć muzycznych, aczkolwiek przydałby się nowy, dodatkowy instruktor. Pojawiła się także opinia, że dużo dzieje się na skansenie, ale wstęp jest płatny, a ceny zbyt wysokie dla mieszkańców gminy Olsztynek.

Wśród opinii negatywnych zwracano przeważnie uwagę, że wydarzeń i atrakcji jest za mało lub są mało interesujące, nieatrakcyjne szczególnie dla młodzieży (także powyżej 18 lat). Atrakcje są takie same jak w latach poprzednich, żadnych nowości. Oferta jest ukierunkowana głównie na dzieci i osoby starsze. Jest przeciętna, skierowana do wybranych grup społecznych. Jest uboższa niż w innych miastach/gminach i nie nadąża za czasami w jakich żyjemy. Jest mało atrakcji w okresie wakacji i zimą oraz na terenach wiejskich.

Koncerty są słabe i wykonywane przez mało znanych artystów. Wydarzenia kończą się zbyt wcześnie (np. Dni Olsztynka). Promocja wydarzeń jest niedostateczna, ponieważ nie wszyscy mają dostęp do internetu. Zwrócono uwagę, że należałoby zastanowić się nad zmotywowaniem mieszkańców do udziału w takich imprezach, bo frekwencja jest niska.

W jednej z ankiet zwrócono uwagę, że ocena byłaby wyższa, gdyby nie incydent na imprezie, podczas której wkradła się polityka – licytowano Konstytucję RP z podpisami posłów Platformy Obywatelskiej.

Czego według ankietowanych brakuje?

- ✓ imprez okolicznościowych (aktualnie), atrakcji w weekendy, wydarzeń plenerowych,
- ✓ rapu, koncertów hip-hopowych (w promocji takich wydarzeń może pomóc osoba o pseudonimie "Hype" - ma dużą widownię w social mediach i wspiera takie wydarzenia),
- ✓ oferty kulturalnej na wsiach,
- ✓ atrakcji dla młodzieży i dorosłych (podkreślano, że oferta skierowana jest głównie dla dzieci, rodzin i seniorów),
- ✓ wydarzeń sportowych dla młodzieży,
- ✓ wydarzeń szkoleniowo-manualnych (rękodzieło),
- ✓ zabaw i dyskotek z dj-ami,
- ✓ zajęć muzycznych,
- ✓ zajęć z gimnastyki dla dzieci,
- ✓ zajęć z tańca nowoczesnego,
- ✓ Dni Olsztynka,
- ✓ infrastruktury (ścieżek rowerowych, plaży, amfiteatru, restauracji, kawiarni),
- ✓ informacji o wydarzeniach na wsiach i w ośrodkach wczasowych, gdzie przebywają turyści z pieniędzmi które mogliby zostawić w gminie,
- ✓ możliwości wypożyczenia rowerów dla turystów,
- ✓ większego zaangażowania ze strony lokalnych władz, w tym zwiększenia środków finansowych na kulturę.

Inne opinie, pomysły, komentarze:

- można organizować niszowe imprezy, ale nie jako główne atrakcje,
- trzeba ożywić centrum miasta np. poprzez organizację jarmarków (poza świątecznymi), festiwal foodtracków,

- częściej mogłyby być organizowane atrakcje dla dzieci np. dmuchane zjeżdżalnie,
- w sezonie letnim odwiedza nas tak wiele turystów, a my nic nie robimy, aby ich przyciągnąć wieczorami i popołudniami do miasta,
- jestem przeciwny łączeniu imprez z budkami z piwem,
- uważam, że nasza kultura stawia na zarabianie kasy np. Holi Święto Kolorów. Uczestników nie stać na zapłatę 10 zł za farbkę. Było drogo.
- akceptuję to co jest i cieszę się, że wielu byłych mieszkańców Olsztynka tak mówi „takie małe miasteczko, a tak wiele tu się dzieje”. Wielu mieszkańców Olsztynka docenia wysiłek organizatorów.
- przyzamyca jest słabym miejscem na organizację imprez. Głównie ze względu na zaśmiecanie placu zabaw. Podczas dużych imprez miasto jest zaśmiecanie.

W ankiecie poproszono mieszkańców o określenie w jakim stopniu w skali od 1 do 5 są zainteresowani **udziałem** w wymienionych aktywnościach (1 - w ogóle mnie nie interesuje, 5 - zdecydowanie jestem zainteresowana/y). Tabela poniżej przedstawia wyniki według średniej ocen:

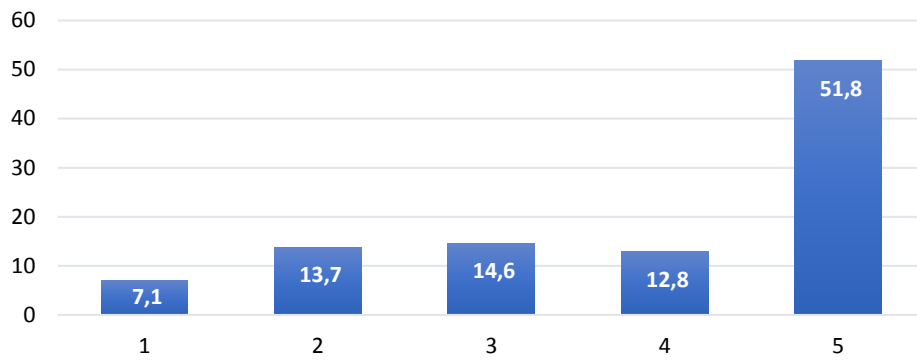
Tabela 1

koncerty muzyczne	3,88
pokazy/przeglądy/seanse filmowe	3,39
kabarety	3,24
imprezy integrujące różne grupy społeczne	3,14
spektakle teatralne	3,06
złoty fanów np. motoryzacji, historii, gier, literatury itd.	2,96
inicjatywy mające na celu kultywowanie tradycji i dziedzictwa kulturowego	2,95
dyskoteki/zabawy taneczne	2,93
spotkania z ciekawymi ludźmi, autorami książek, wykłady, prezentacje itp.	2,82
warsztaty/szkolenia/zajęcia (taneczne, wokalne, instrumentalne, plastyczne, filmowe, fotograficzne, literackie, rękodzieło itp.)	2,69
wystawy tematyczne, czasowe, okolicznościowe	2,66
poezja	2,16

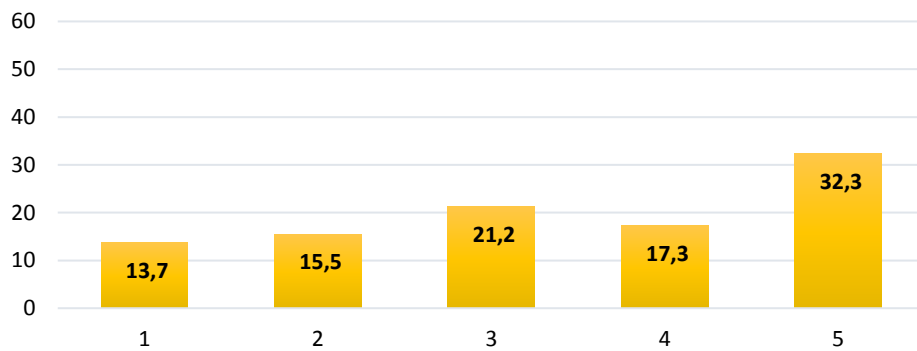
Źródło: opracowanie własne na podstawie wyników ankiet

Poniżej przedstawiono wyniki podzielone na poszczególne aktywności.

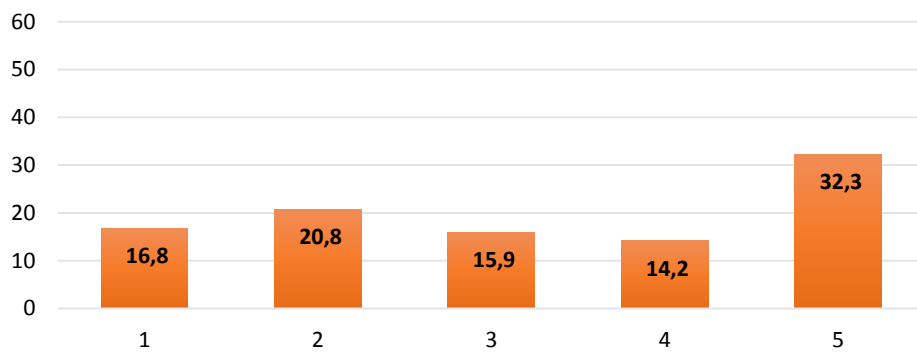
Wykres 5 Koncerty muzyczne



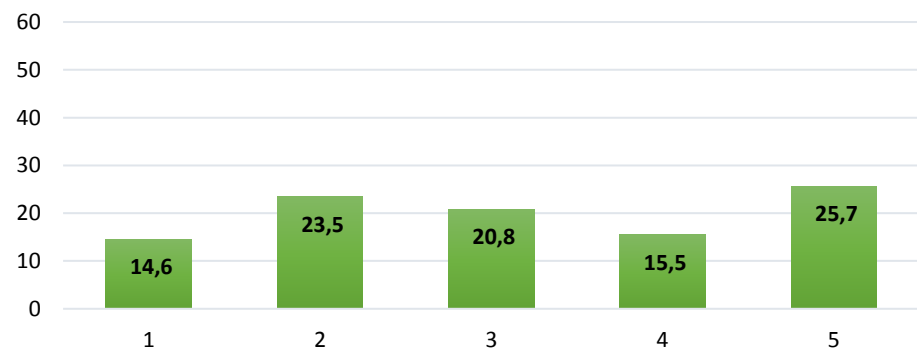
Wykres 6 Pokazy/przeglądy/seanse filmowe



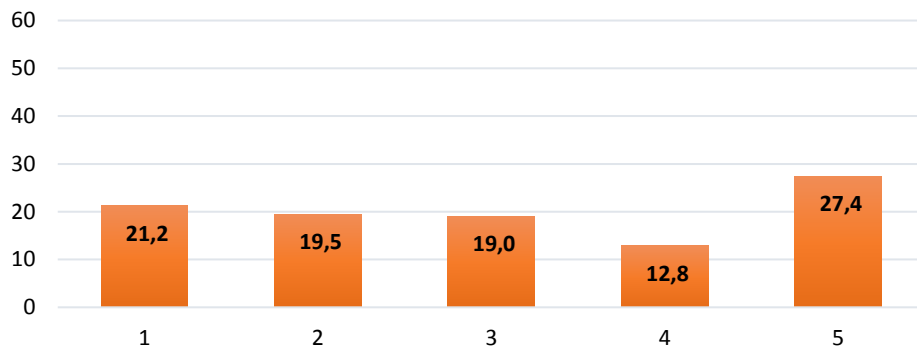
Wykres 7 Kabarety



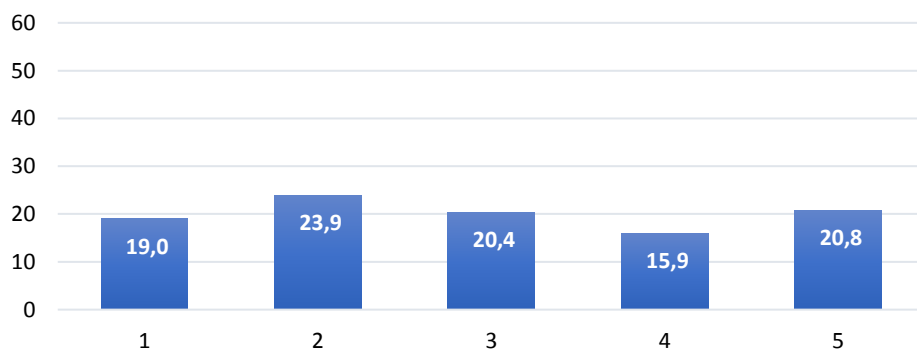
Wykres 8 Imprezy integrujące różne grupy społeczne



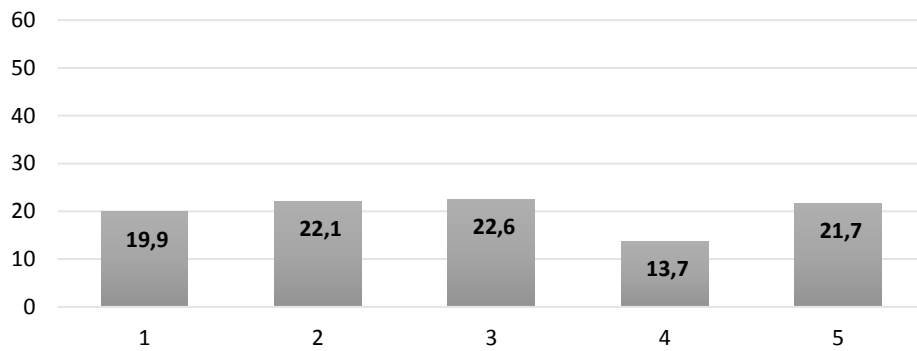
Wykres 9 Spektakle teatralne



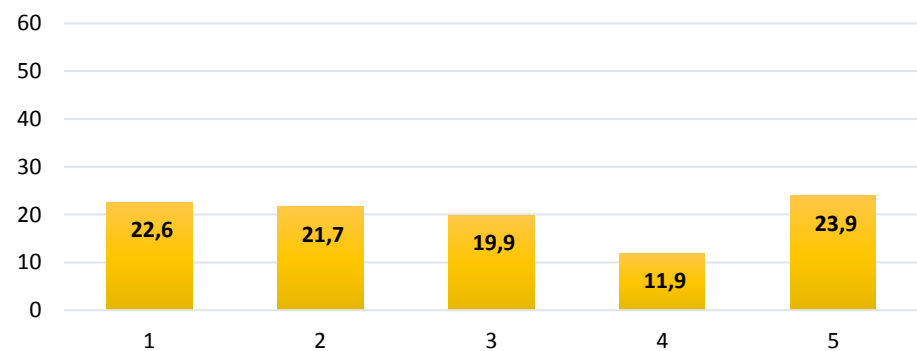
Wykres 10 Złoty fanów np. motoryzacji, historii, gier, literatury itd.



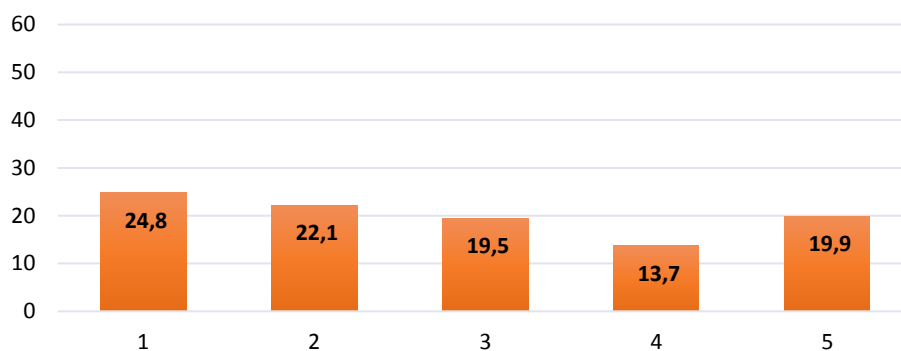
Wykres 11 Inicjatywy mające na celu kultywowanie tradycji i dziedzictwa kulturowego



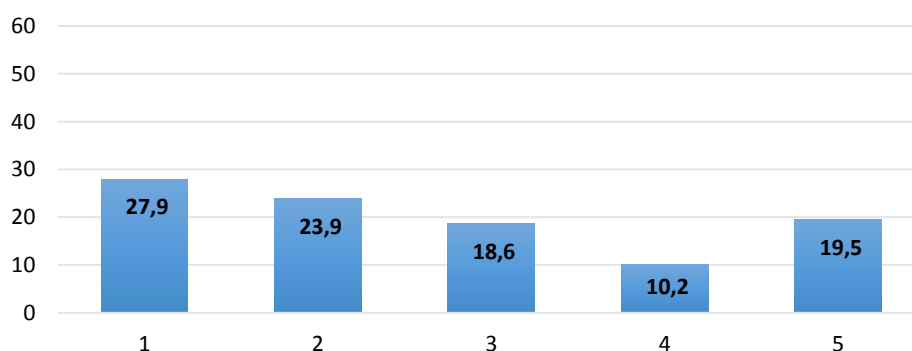
Wykres 12 dyskoteki/zabawy taneczne



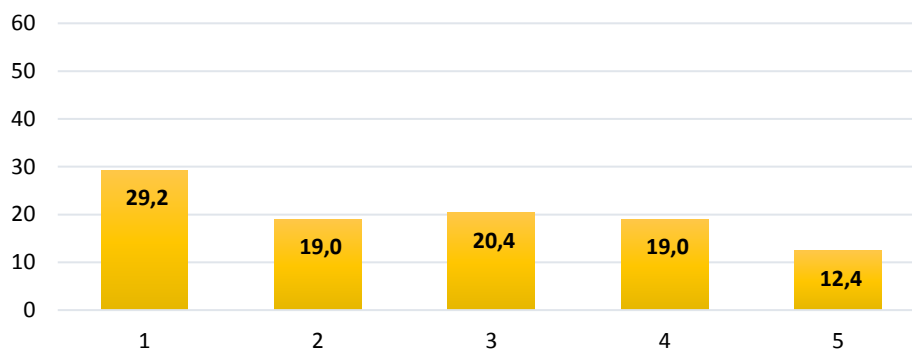
Wykres 13 Spotkania z ciekawymi ludźmi, autorami książek, wykłady, prezentacje itp.



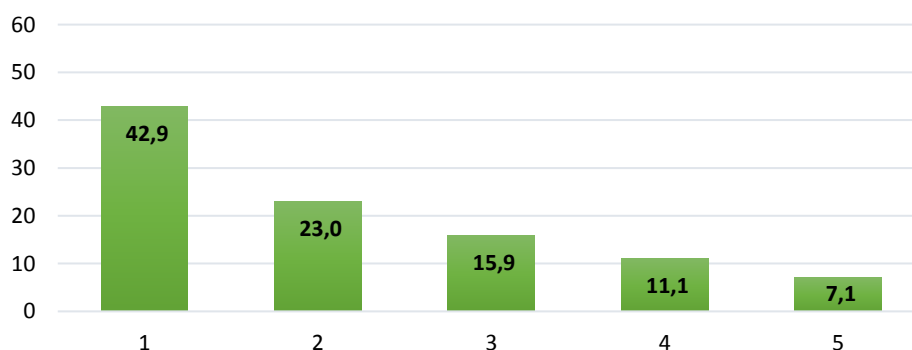
Wykres 14 Warsztaty/szkolenia/zajęcia (taneczne, wokalne, instrumentalne, plastyczne, filmowe, fotograficzne, literackie, rękodzieło itp.)



Wykres 15 Wystawy tematyczne, czasowe, okolicznościowe



Wykres 16 Poezja



Ankietowanych poproszono o wymienienie min. 3 artystów, zespoły, ludzi świata kultury, autorów książek, których najchętniej chcieliby zobaczyć w Olsztynku. Poniższe odpowiedzi podzielono według wieku respondentów.

do 24 roku życia

W grupie wiekowej do 24 roku życia najczęściej typowano:

- po 12 wskazań: Mata, Sanah,
- 10 wskazań: Sobel,
- 8 wskazań: Kizo,
- 4 wskazania: White 2115,
- po 3 wskazania: Lady Pank, Łukasz Lotek Lodkowski, Mateusz Socha, Oio, Tymek, Żabson
- po 2 wskazania Belmondo, Boys, Dawid Podsiadło, Enej, Kękę, Mrozu, Pro8l3m, Quebonafide, Taco Hemingway, Zenek Martyniuk.

Pojedyncze wskazania:

Abelard Giza,
Akcent,
Alberto,
Andrzej Grabowski,
Ani Mru Mru,
Ania Dąbrowska,
Bitamina,
Borys Przybylski,
BRO,
Wojciech Cejrowski,
Chivas,
Czerwone Gitary,
Dawid Kwiatkowski,
Dj Killer,
Dj Matson,
Ira,
Jakub Bobrowski,
Jan Pasula,
Kacper Ruciński,
Karaś Rogucki,

Karol Friz Wiśniewski,
Kasia Nosowska,
Kaz Bałagane,
Kiełas,
Kombii,
Kortez,
Kuba Grabowski,
Kwiat Jabłoni,
Łobuzy,
Malik Montana,
Margaret,
Martinez,
Martyna Wojciechowska,
Mateusz Bluza,
Mateusz Karaś,
Mateusz Wrona,
Mikołaj Roznerski,
Miły Pan,
Młody,
Młody Dron,

Modern Talking,
Natalia Szroeder,
Olga Tokarczuk,
Patrik Woziński,
Paulina Świat,
Paweł Chałupka,
Paweł Domagała,
Rap, rap, rap,
Robert Kubica,
Robert Makłowicz,
Sienkiewicz (Kuba?),
Sobota,
Sokół,
Stachursky,
Tede,
Tomasz Karolak,
Whicior,
Wilki.

25 – 45 lat

W grupie wiekowej od 25 do 45 roku życia najczęściej typowano:

- 14 wskazań: Sanah,
- 7 wskazań: Sylwia Grzeszczak,
- 6 wskazań: Bajm,

- 5 wskazań: Lady Pank,
- po 4 wskazania: Kasia Kowalska, Kortez, Kwiat Jabłoni, Remigiusz Mróz,
- po 3 wskazania: Akcent, Andrzej Piaseczny, Ania Dąbrowska, Cleo, Kult, Łukasz Lotek Lodkowski, Martyna Wojciechowska, O.S.T.R, Olga Tokarczuk, Patrycja Markowska, Wojciech Cejrowski, Zenek Martyniuk, kabarety (ogólnie),
- po 2 wskazania: Abelart Giza, Budka Suflera, Dawid Podsiadło, Eratox, Grubson, Kabaret Paraniennormalni, Michał Szczygieł, Michał Szpak, Mrozu, Nosowska, Paluch, Paweł Domagała, Quebinafide, Varius Manx.

Pojedyncze wskazania:

Agata Kulesza,	Happysad,	Michał Bajor,
Agnieszka Chylińska,	Hauser,	Michał Kempa,
Agnieszka Maciąg,	Hey,	Mikromusic,
Andrzej Sapkowski,	IRA,	Miły Pan,
Ani Mru Mru,	Iron Maiden,	Monika Kuszyńska,
Ania Wyszconi,	Jacek Braciak,	My Hate,
Anja Orthodox,	Jacek Hugo Bader,	Nocny Kochanek,
Armin van Buuren,	Jakub Żulczyk,	Pacześ,
Artur Barciś,	Janusz Pindera,	Paulina Świst,
Beata Pawlikowska,	Kabaret Hrabi,	Pazura,
Bednarek,	Kabaret Smile,	Pectus,
Bitamina,	cabaret Skeczów	Piotr Lewandowski (pisarz),
Bogusław Wołoszański,	Męczących,	Podsiadło,
Bonda,	Kacper Ruciński,	Power Boys,
Bonson,	Kali,	Natalia Przybysz,
Cezary Pazura,	Kasia Miller (pisarka),	Quebonafide,
Chylińska,	Kazik,	Rafał Brzozowski,
CMAZ (raper z Ostródy),	KMN,	Robert Makłowicz,
Czerwone Gitary	Krzysztof Lewicki	Robert Mazurek,
Daria Zawiałow,	(sportowiec, pisarz),	Santor Żebrowski,
Dawid Anders (podróżnik),	Krzysztof Stanowski,	Smolasty,
Dawid Kwiatkowski,	Kuba Wojewódzki,	Sobel,
Defis,	Leo Rojas,	Małgorzata Socha,
Dj Hazel,	Lesław Żurek,	Stachurski,
Dj Swagg,	Anna Lewandowska,	Szymon Jadczak,
Doda,	Łąki Łan,	Tadeusz Siebert,
Dorota Osińska,	Łobuzy,	Urszula,
Ekipa,	Łydka Grubasa,	Varius Manx,
Enej,	Maciej Maleńczuk,	Viki Gabor,
Ewa Farna,	Marcin Rola YouTuber,	Weekend,
Exaited,	Margaret,	Wini,
Explozja,	Maryla Rodowicz,	Zespół Pieśni i Tańca
Filip Springer,	Mata,	Kortowo.
Fokus (raper),	Mateusz Borek,	
Grochola,	Mentzen,	

46 – 60 lat

W grupie wiekowej od 46 do 60 roku życia najczęściej typowano:

- 3 wskazania: Remigiusz Mróz,
- po 2 wskazania: Dżem, Enej, Golec Orkiestra, Katarzyna Nosowska, kabarety (ogólnie),

Pojedyncze wskazania:

Andrzej Piaseczny,
Agnieszka Chylińska,
Chwytak,
Edyta Geppert,
Elon Musk,
Grzech Piotrowski,
Grzegorz Wilk,
Hrabi,
Illision,
Jakub Ćwiek,
Janusz Gajos,
Kajah,
Kaja Godek,
Kasia Kowalska,
Katarzyna Bonda,
Katarzyna Puzyńska,
Kortez,

Korycki i Żukowska,
Krystyna Janda,
Kwiat Jabłoni,
Lemon,
Małgorzata Kalicińska,
Maciej Grabski,
Marcin Dorociński,
Marek,
Marek Dyjak,
Marzena Rogalska,
Mela Koteluk,
Michał Szpak,
Mrozu,
Młode Wilki,
Natasza Urbańska,
Neonówka,
Olga Tokarczuk,

Organek,
Patrycja Markowska,
Paweł DeLonghi,
Perfect,
Piekarczyk,
prof. J. Bralczyk,
recital Robert Janowski,
Sanah,
Stanisława Celińska,
Stare Dobre Matżeństwo,
Sylwia Chutnik,
Tomasz Lis,
Universe,
Wojciech Sumliński,
zespoły folkowe,
Zygmunt Miłoszewski,
Żukowski.

powyżej 60 roku życia

W grupie wiekowej powyżej 60 roku życia najczęściej typowano: Raz, Dwa, Trzy (2 wskazania).

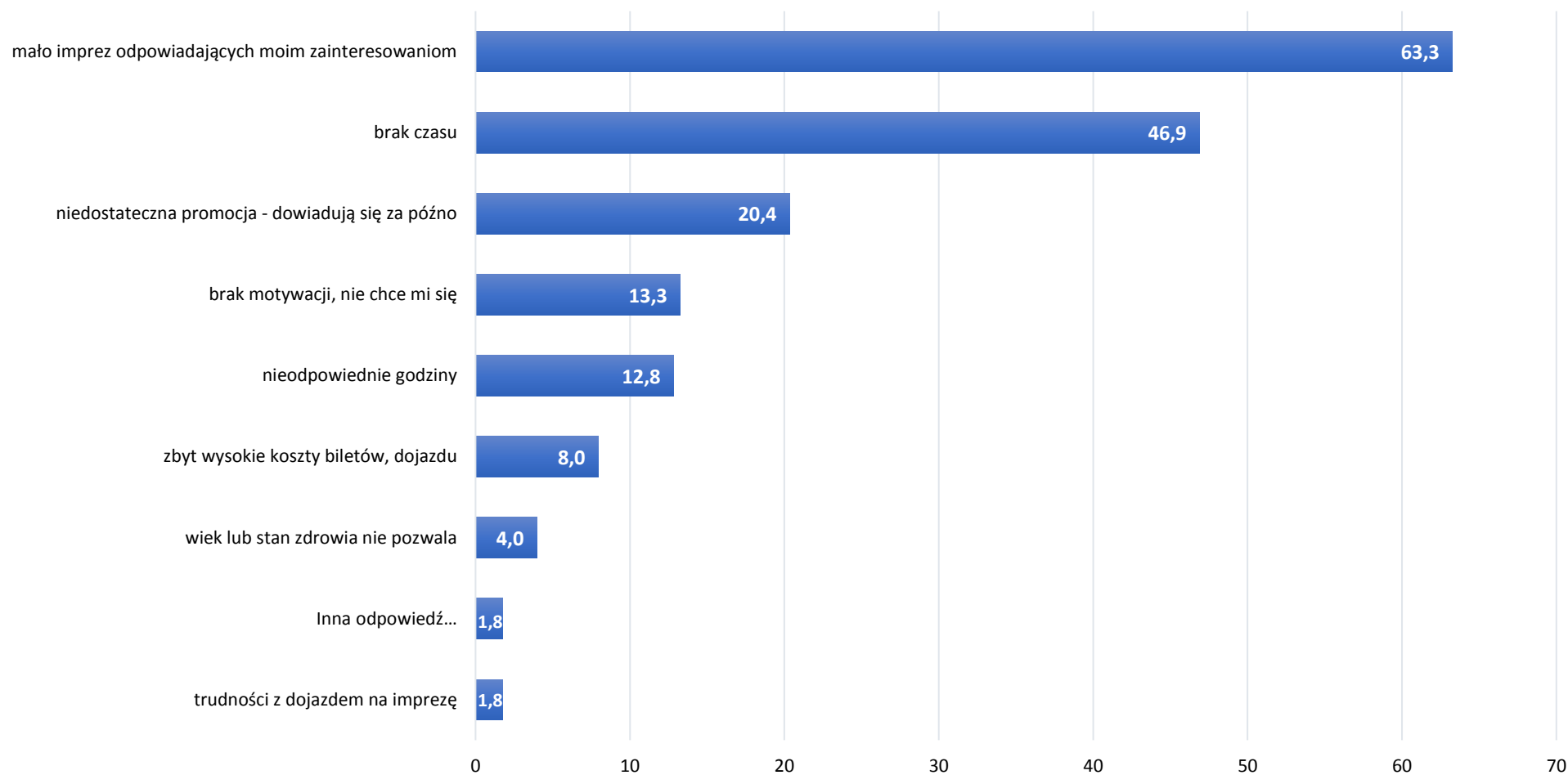
Pojedyncze wskazania:

Agnieszka Maciąg,
Ani Mru Mru,
coś ambitniejszego niż
disco polo,
Enej,
Grupa Mozarta,
Jacek Piekara,
Katarzyna Bonda,

Korycki,
Krzysztof Daukszewicz,
Krzysztof Schodowski ,
Kwiat Jabłoni,
Maciej Maleńczuk,
Maja Ostaszewska,
Martyna Wojciechowska,
Myslovitz,

Nocna Zmiana Bluesa,
Quartado,
Remigiusz Mróz,
Twardocha,
Żukowska,
Żulczyk Jakub.

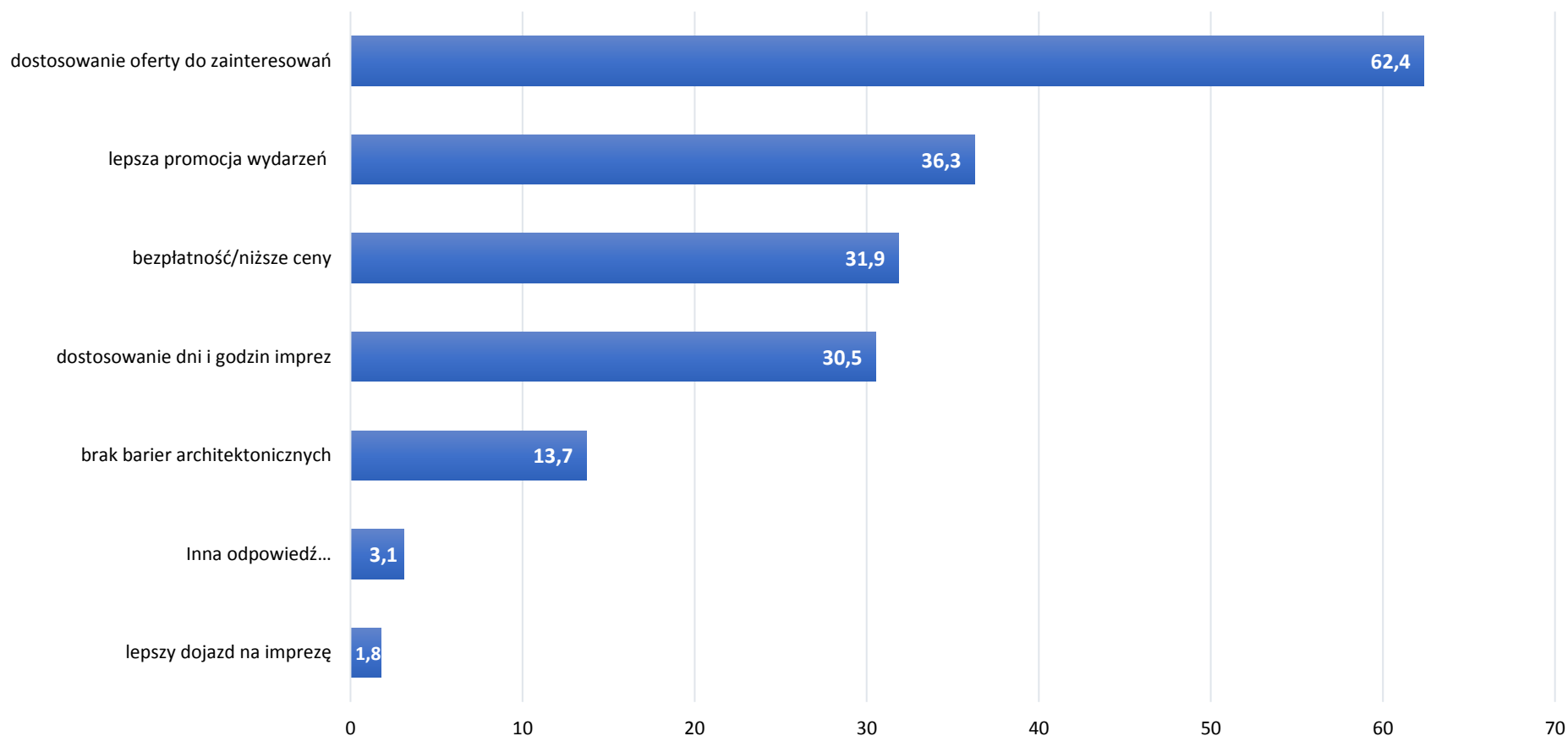
Wykres 17 Co najczęściej powoduje, że nie uczestniczy Pani/Pan w tego typu aktywnościach? Można wybrać kilka odpowiedzi.



Źródło: opracowanie własne na podstawie wyników ankiet

Najczęstszymi przyczynami nieuczestniczenia w ofercie kulturalnej są: mało imprez odpowiadających moim zainteresowaniom (63,3%), brak czasu (46,9%) oraz niedostateczna promocja – dowiaduje się za późno lub po fakcie (20,4%).

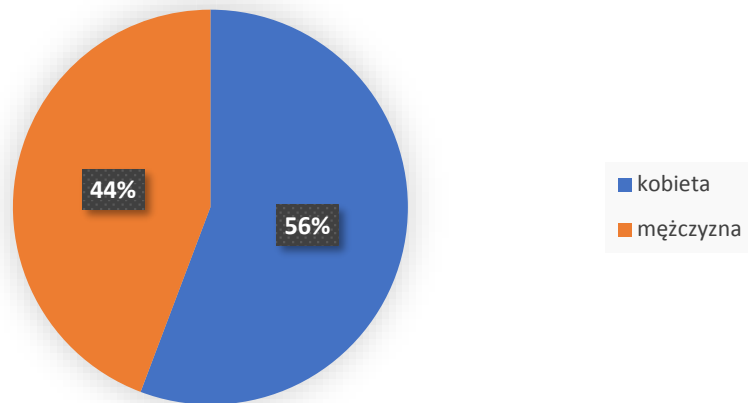
Wykres 18 Co może sprawić, że będzie Pani/Pan chętniej korzystać z oferty kulturalnej?



Źródło: opracowanie własne na podstawie wyników ankiet

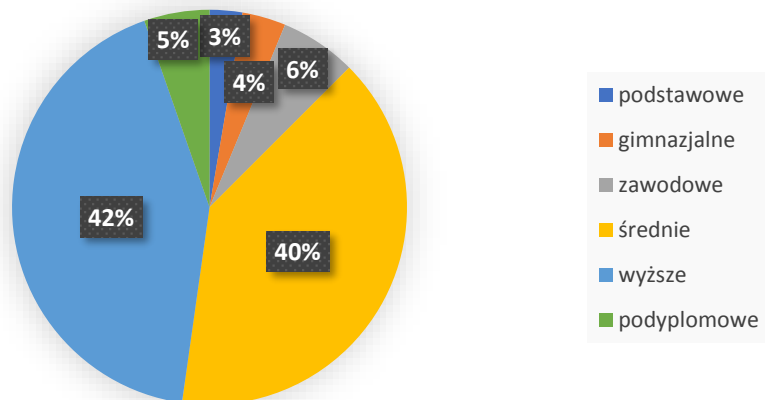
Wśród najczęściej wskazywanych czynników, które mogą sprawić, że mieszkańcy będą chętniej korzystać z oferty kulturalnej w gminie wskazywano: dostosowanie oferty do zainteresowań (62,4%), lepszą promocję wydarzeń (36,3%), bezpłatność/nizsze ceny (31,9%) oraz dostosowanie dni i godzin wydarzeń (30,5%).

Wykres 19 Płeć:



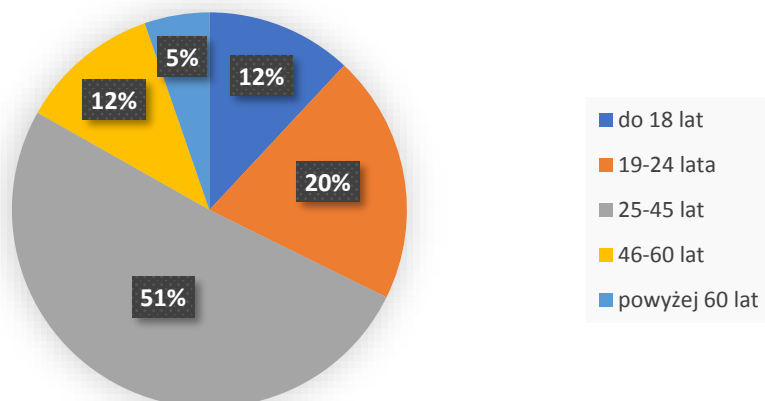
Źródło: opracowanie własne na podstawie wyników ankiet

Wykres 20 Wykształcenie:



Źródło: opracowanie własne na podstawie wyników ankiet

Wykres 21 Wiek:



Źródło: opracowanie własne na podstawie wyników ankiet